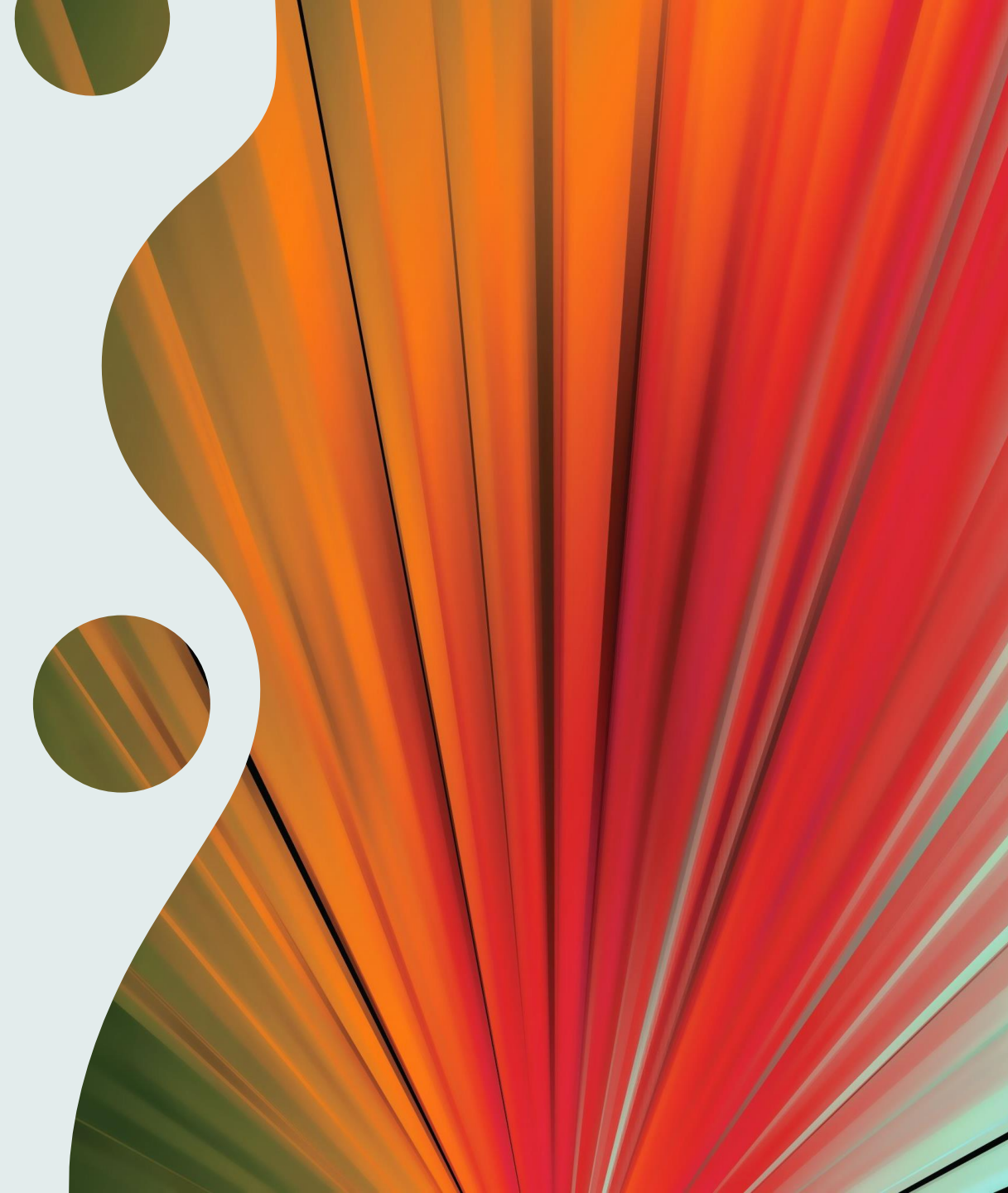


# Les caractéristiques et les trajectoires de service des adolescents et adolescentes placés en contexte de pandémie

Pascal Gauthier, T.S, candidat au doctorat en sciences humaines appliquées, Université du Québec à Chicoutimi.



# Autrices

Annie Dumont, Ph. D.,  
professeure (travail  
social, UQAC),  
chercheuse au CRUJeF;

Eve Pouliot, Ph. D,  
professeure titulaire  
(travail social, UQAC),  
cotitulaire de la chaire  
VISAJ, chercheuse au  
CRUJeF;

Marie-Claude Simard,  
Ph.D, professeure  
associée (DSHS, UQAC),  
chercheuse  
d'établissement au  
CRUJeF.



# Problématique (1)

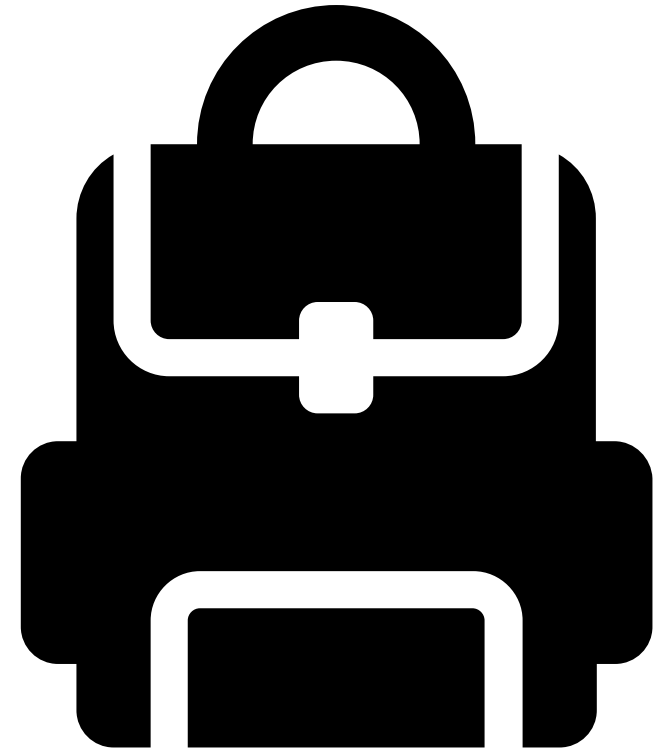
## *La pandémie et ses conséquences chez les personnes adolescentes:*

- Vulnérabilité accrue pendant cette période (ex. santé mentale);
- Un groupe particulièrement à risque;
- + de stress, isolement, perturbation des routines (ex. école).

# Problématique (2)

Particularité des personnes adolescentes en situation de placement:

- Vécu et besoins différents de la population générale;
- Vécu d'adversité pré-pandémie;
- Enjeux d'adaptation à un milieu « substitutif »;
- Taux plus élevés de troubles de santé physique ou mentale.



# Problématique (3)



NÉCESSITÉ DE MIEUX COMPRENDRE LE VÉCU DES JEUNES PLACÉS DURANT LA PANDÉMIE:



MIEUX SAISIR L'IMPACT CUMULÉ DE LA PANDÉMIE ET DES TRAUMATISMES ANTÉRIEURS;



IDENTIFIER LES PROFILS ET TRAJECTOIRES DE SERVICE (DISTINGUER CEUX QUI VONT BIEN DE CEUX QUI VONT MOINS BIEN).

# But et objectifs de la recherche

01

1. Documenter les caractéristiques personnelles, familiales, sociales ainsi que les caractéristiques de la trajectoire de services des adolescents placés durant la pandémie de COVID-19;

02

2. Décrire l'évolution de ces caractéristiques pendant la pandémie;

03

3. Documenter le cumul de situations adverses dans la vie de ces jeunes, incluant la pandémie et des événements traumatiques antérieurs (ex. négligence, abus);

04

4. Distinguer, s'il y a lieu, les différents profils des adolescents placés lors de la pandémie, selon leurs caractéristiques et le cumul de situations d'adversité dans leur vie.

# Pourquoi?

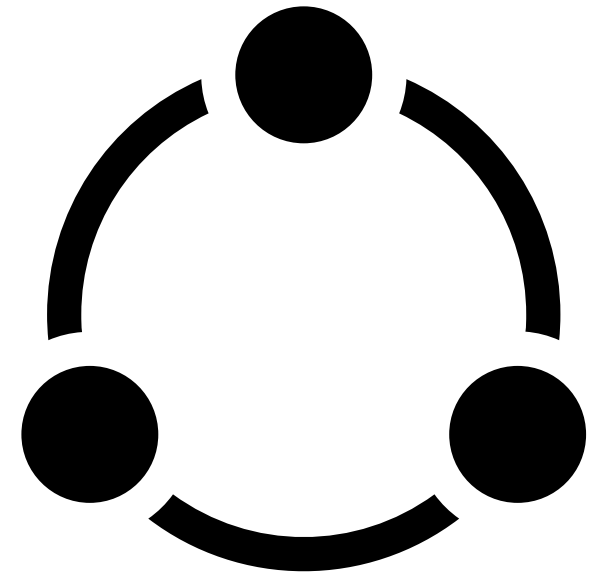
Même si la pandémie est derrière nous, les résultats de l'étude permettront de mieux comprendre comment une catastrophe affecte le développement des jeunes.



# Cadre conceptuel # 1

## **Le modèle de la conservation des ressources (Hobfoll)**

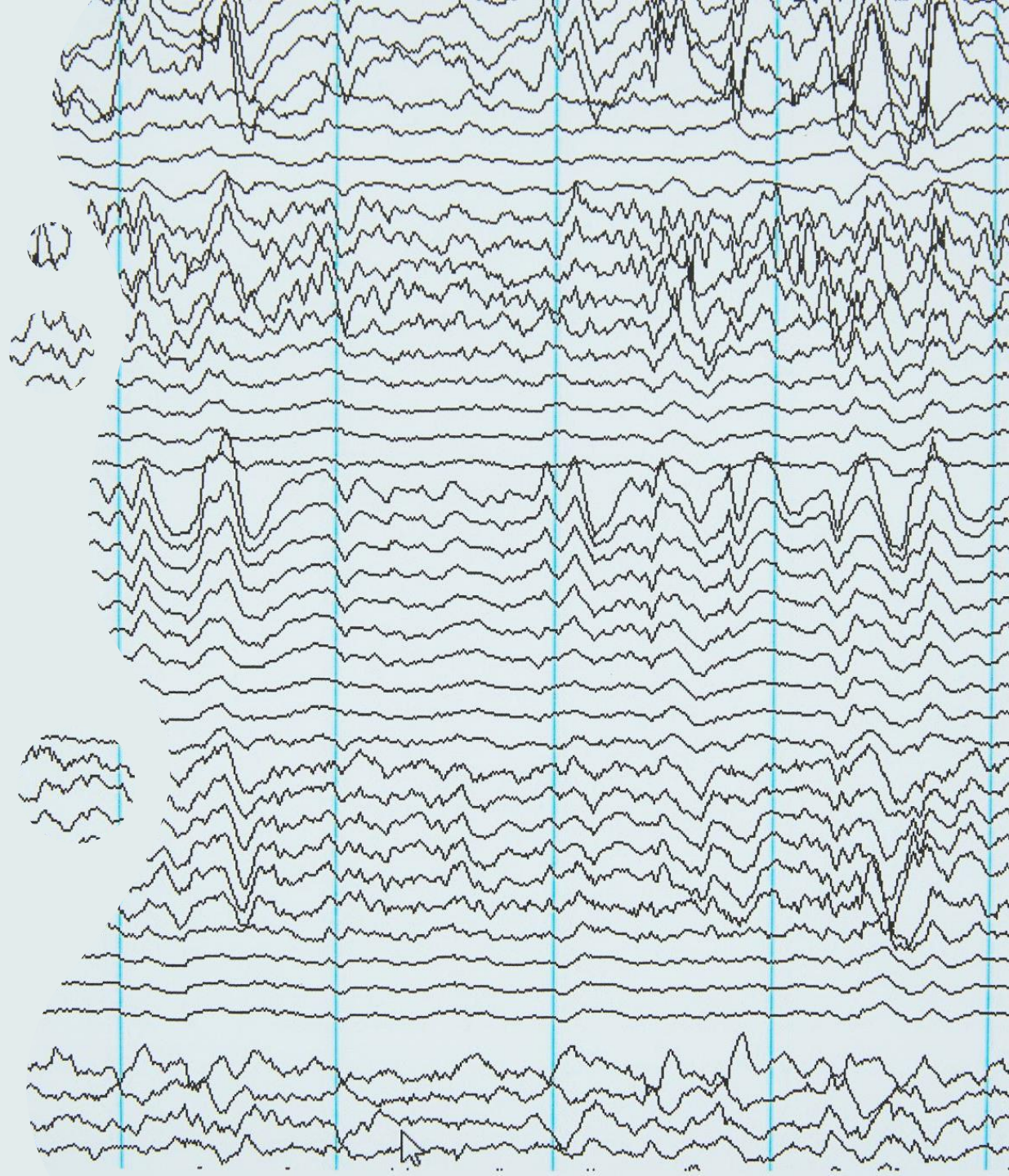
- La pandémie = catastrophe entraînant une perte de ressources;
- Diminution des capacités à faire face aux stressseurs;
- Impacts sur la santé mentale et le développement.



# Cadre conceptuel # 2

## Modèle bioécologique (Bronfenbrenner)

- Variables selon les niveaux : onto-, micro-, meso-, exo-, chrono- et macrosystème;
- Analyse globale des facteurs influents dans la trajectoire des jeunes.



# Méthodologie (1)

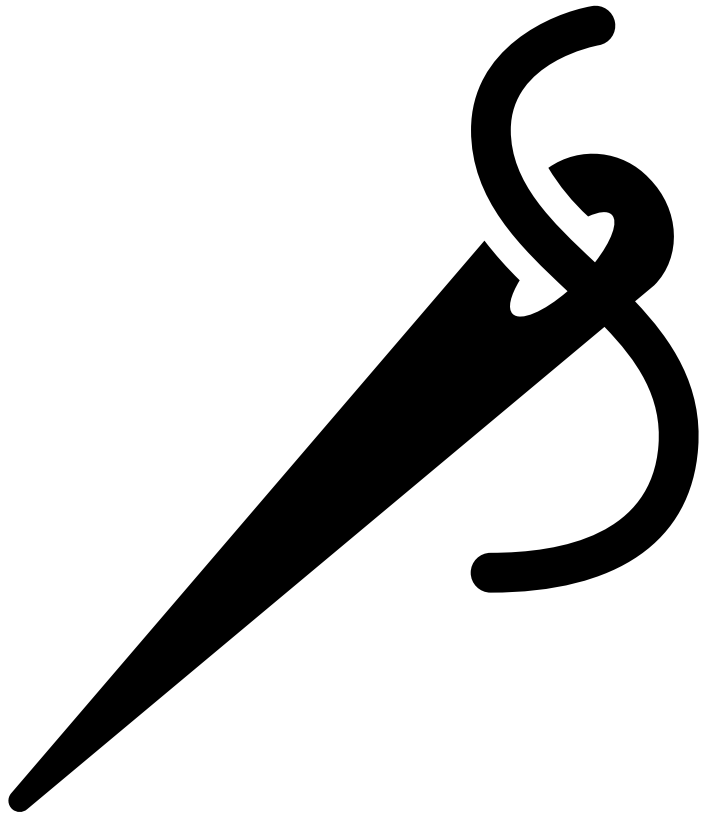
## **Participants:**

- Adolescents de 12-17 ans placés au CIUSSS-CN (depuis 08/2019).

## **Procédure:**

- Analyse de dossiers (système PIJ);
- Grille de collecte des données au dossier;
- Un matériel de recherche « naturel ».





# Méthodologie (2)

## **Données recueillies:**

- Caractéristiques personnelles, familiales, interventions, placements, effets de la pandémie;

## **Analyse de données:**

- Établir des portraits et profils.

# Résultats très préliminaires...

## **Amélioration de certaines problématiques (T1 vs T2):**

- Agressivité/violence (17);
- Difficultés de relations avec les parents (14);
- Automutilation (10).

## **Exacerbation de certaines problématiques (T1 vs T2):**

- Fugues (17);
- Consommation de drogue et d'alcool (14);
- Activités délictueuses (12).

**Stabilité:** Problèmes cognitifs, hyperactivité, trouble d'opposition.



# Limites...

- Données secondaires : pas d'accès à des précisions qualitatives;
- En même temps, du quantitatif traité comme du qualitatif;
- Informations parfois incomplètes ou absentes;
- Généralisation limitée (un seul CISSS), mais population bien documentée.
- Dans la "vraie vie", l'intervention et la recherche se font à des rythmes différents!

# Références

Bronfenbrenner, Urie (1979). *The Ecology of Human Development*. Cambridge : Harvard University Press.

Dumont, A., Lanctôt, N., & Paquette, G. (2022). "I had a shitty past; I want a great future." : Hopes and fears of vulnerable adolescent girls aging out of care. *Children and Youth Services Review*, 134, 106374.

Eksi, A., Braun, K.L., Ertem-Vehid, H., Peykerli, G., Saydam, R., Toparlak, D. & Alyanak, B. (2007). Risk factors for the development of PTSD and depression among child and adolescent victims following a 7.4 magnitude earthquake. *International Journal of Psychiatry in Clinical Practice*, 11(3), 190-199.

Goyette, M. et Frechon, I (2013). Comprendre le devenir des jeunes placés : la nécessité d'une observation longitudinale et représentative tenant compte des contextes socio-culturel et politique. *Revue Française des Affaires Sociales*, 1-2, 164-180.

Guessoum, S. B. et al. (2020). Adolescent psychiatric disorders during the covid-19 pandemic and lockdown. *Psychiatry Research*, 291, 113264-113264.

Hobfoll, S.E. (2001). « The influence of Culture, Community, and the Nested-Self in the Stress Process: Advancing Conservation of Resources Theory ». *Applied Psychology: An International Review*, 50(3), 337-421.

Hou, T. Y. et al. (2020). Prevalence of and factors associated with mental health problems and suicidality among senior high school students in rural china during the covid-19 outbreak. *Asian Journal of Psychiatry*, 54, 102305-102305.

Lacerte, D., Nadeau, D. et Tremblay-Roy, J. (2014). Maximiser l'utilisation des bases de données administratives en recherche sociale au bénéfice des enfants vulnérables. *Service social*, 60(1), p. 90-99.

Marques, M. D. et al. (2020). How is covid-19 pandemic impacting mental health of children and adolescents? *International Journal of Disaster Risk Reduction : Ijdr*, 51, 101845-101845.

Pfefferbaum, B. et al. (2015). Children's disaster reactions: the influence of family and social factors. *Current Psychiatry Reports*, 17(7), 1-6.

Singh, S. et al. (2020). Impact of covid-19 and lockdown on mental health of children and adolescents: a narrative review with recommendations. *Psychiatry Research*, 293, 113429-113429.

**Merci !!!!!**

