

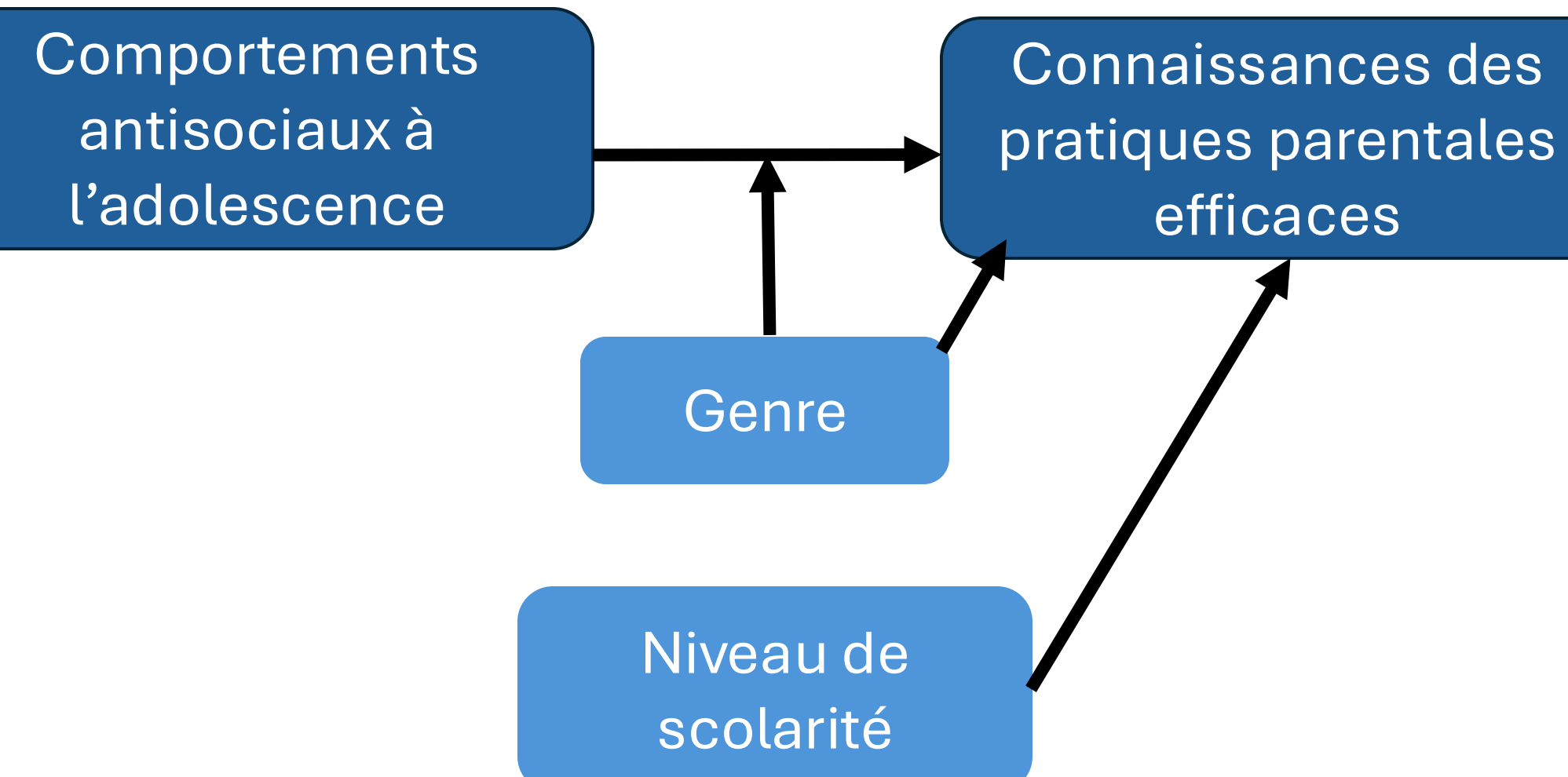
1) Introduction

- Les individus ayant eu des **comportements antisociaux** à l'adolescence vivent davantage de **difficultés à l'âge adulte. Ces difficultés sont plus marquées chez les hommes.**
- Ils vivent également des difficultés dans leur **parentalité.**
- **De moins bonnes connaissances des pratiques parentales** pourraient expliquer ces difficultés parentales.
- **Les femmes et les personnes ayant un niveau de scolarité plus élevé** ont de meilleures connaissances des pratiques parentales efficaces.



Objectifs

- Tester la relation entre les comportements antisociaux à l'adolescence et les connaissances des pratiques parentales efficaces chez les adultes n'étant pas encore parents.
- Tester la robustesse de cette relation en considérant deux variables de confusion soit le genre et le niveau de scolarité.
- Tester si la relation est plus forte chez les hommes que chez les femmes.



2) Méthode



Participants

- Étude longitudinale du développement des enfants du Québec (ELDEQ) (N = 2120)
- Échantillon d'analyse (N = 1038)
 - ✓ Ne pas avoir d'enfant
 - ✓ Ne pas vivre avec un enfant



Mesures

- **Comportements antisociaux à 15 et à 17 ans**
 - Questionnaire sur la « Santé mentale et l'inadaptation à l'adolescence » (MIA) ($\alpha = 0,93$)
 - 43 items allant du mensonge à l'agression
- **Connaissances des pratiques parentales efficaces à 25 ans**
 - Questionnaire « Knowledge of Parenting Strategies Scale » (KOPSS) ($\alpha = 0,29$)
 - 8 mises en situations et énoncés généraux sur les meilleures pratiques parentales
- **Genre**
 - Autorapporté à 25 ans
- **Niveau de scolarité**
 - Plus haut diplôme obtenu à 25 ans

3) Résultats

Des **analyses de corrélations** ainsi que des **régressions linéaires** multiples ont été réalisées.

Tableau 1. Corrélations entre les connaissances des pratiques parentales efficaces à 25 ans et les facteurs de prédiction

Variables	Comportements antisociaux à l'adolescence	Genre féminin	Diplôme post-secondaire
Connaissances des pratiques parentales efficaces	-0,17**	0,07*	0,08*
Comportements antisociaux à l'adolescence		-0,07*	-0,17**
Genre féminin			0,14**

* $p < .05$ (bilatéral). ** $p < .01$ (bilatéral).

Tableau 2. Régression des connaissances des pratiques parentales efficaces à 25 ans sur les facteurs de prédiction

Variable	Modèle 1 B (ES)	Modèle 2 B (ES)	Modèle 3 B (ES)
Comportements antisociaux à l'adolescence	-1,79* (0,33)	-1,42* (0,33)	-1,56 (0,51)
Genre		0,08 (0,09)	0,08 (0,09)
Niveau de scolarité		0,56* (0,11)	0,56* (0,11)
Interaction Comportements antisociaux*Genre			0,23 (0,66)
R ² ajusté	0,027	0,053	0,052

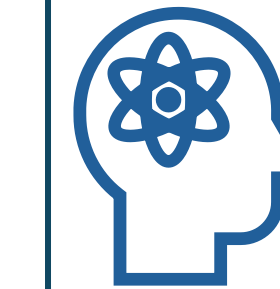
Les participants qui ont présenté des comportements antisociaux à l'adolescence ont de **moins bonnes connaissances** parentales à 25 ans.

Les **femmes** et les participants ayant un **niveau de scolarité post-secondaire** ont de meilleures connaissances des pratiques parentales efficaces.

L'association entre les comportements antisociaux à l'adolescence et les connaissances des pratiques parentales efficaces est **robuste même en considérant les variables de confusion.**

La relation entre les comportements antisociaux à l'adolescence et les connaissances des pratiques parentales efficaces **n'est pas modérée par le genre.**

4) Discussion



Interprétation

- Les participants ayant eu des comportements antisociaux à l'adolescence ont de moins bonnes connaissances des pratiques parentales efficaces à l'âge adulte, même en tenant du genre et du niveau de scolarité.
- **Cela pourrait expliquer pourquoi ils présentent des difficultés dans leur parentalité.**
- Les hommes avec un historique antisocial n'ont pas de moins bonnes connaissances parentales que les femmes avec le même historique antisocial.
- **Cela pourrait être expliquée par l'utilisation du MIA, qui réduit l'écart d'endossement des items entre les hommes et les femmes.**

Forces

- Devis longitudinal
- Échantillon populationnel de grande taille
- Le MIA permet une mesure complète et fiable des comportements antisociaux.

Limites

- Le KOPSS se limite à l'approche béhavioriste.
- Utilisation de la version abrégée du KOPSS diminue la consistance interne de la mesure.
- Les participants inclus dans l'étude ont un statut socio-économique plus élevé, moins de comportements antisociaux et sont davantage de sexe féminin que les participants ayant abandonné ou ne rencontrant pas les critères d'inclusion.

5) Conclusion



Contributions

- Il s'agit de la première étude à s'intéresser à la parentalité des jeunes adultes ayant eu des comportements antisociaux avant qu'ils ne deviennent parents.
- Identifie un nouveau mécanisme explicatif des difficultés parentales des individus ayant eu des comportements antisociaux à l'adolescence.

Implication

- Les programmes visant à améliorer les connaissances des futurs parents devraient cibler les jeunes adultes ayant eu des comportements antisociaux à l'adolescence et ceux ayant un niveau de scolarité moins élevé.

