

**Citation recommandée:** Pausé, R., Groleau, H., Langlois, P. et Petitpas, J. (2020). *Carte conceptuelle de la négligence. État des connaissances et processus d'évaluation et d'intervention.* Projet des cartes conceptuelles. CRUJeF, Université Laval.



# LA NÉGLIGENCE

## À L'ÉGARD DES ENFANTS

État des connaissances, processus d'évaluation  
et d'intervention

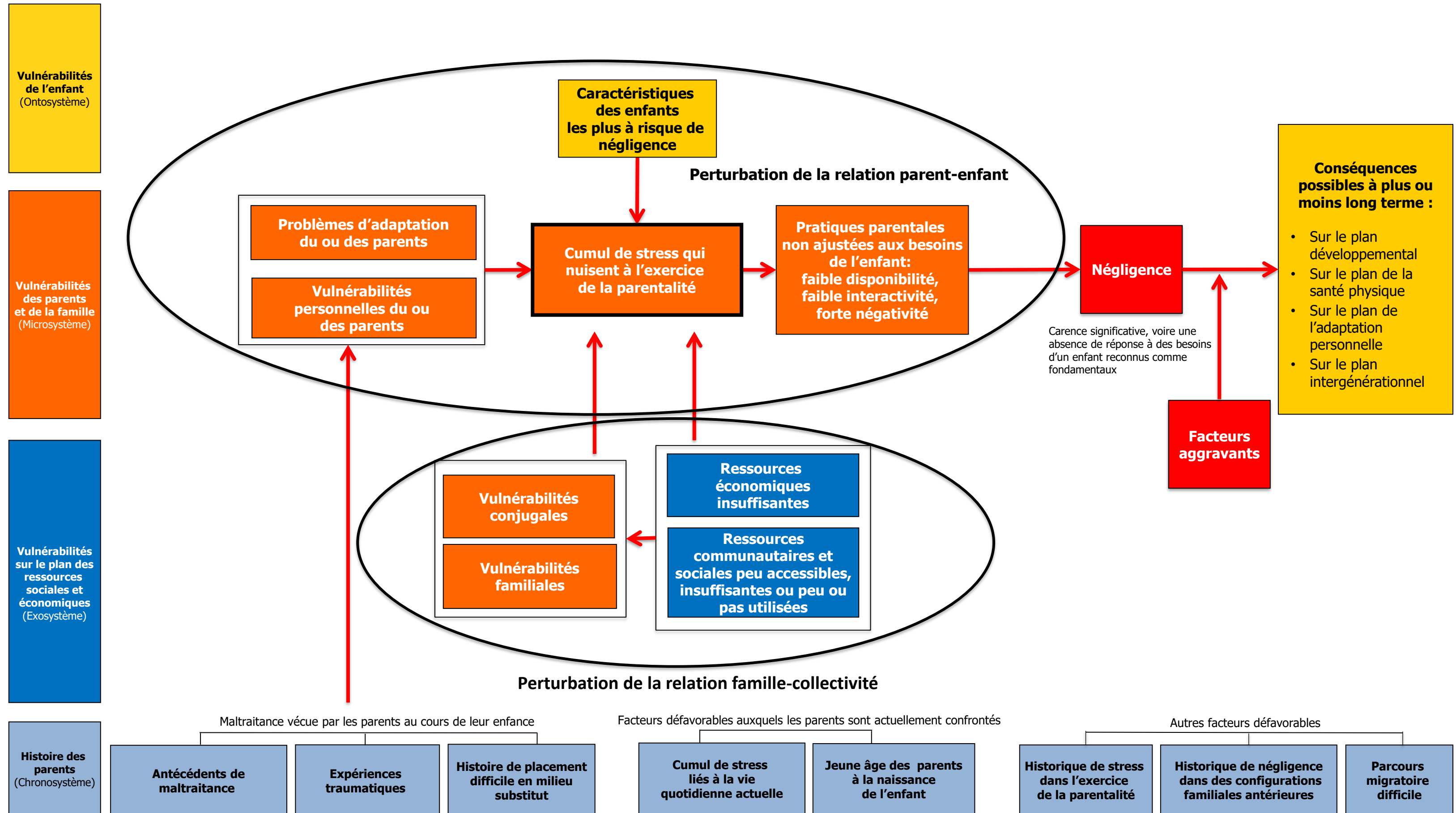


➔ **CONCEPTEUR ORIGINAL**  
Robert Pausé  
Professeur à l'Université Laval

➔ **COLLABORATRICES**  
Hélène Groleau    Paul Langlois    Judith Petitpas  
CIUSSS de la Capitale-Nationale



# Aperçu des différentes catégories de facteurs de risque associés au contexte de la négligence



# Documenter le contexte de la négligence: type de négligence, historique des signalements et niveaux de sévérité de la négligence, caractéristiques des enfants les plus à risque de négligence, facteurs aggravants, besoins de l'enfant et conséquences possibles de la négligence



### Formes de négligence

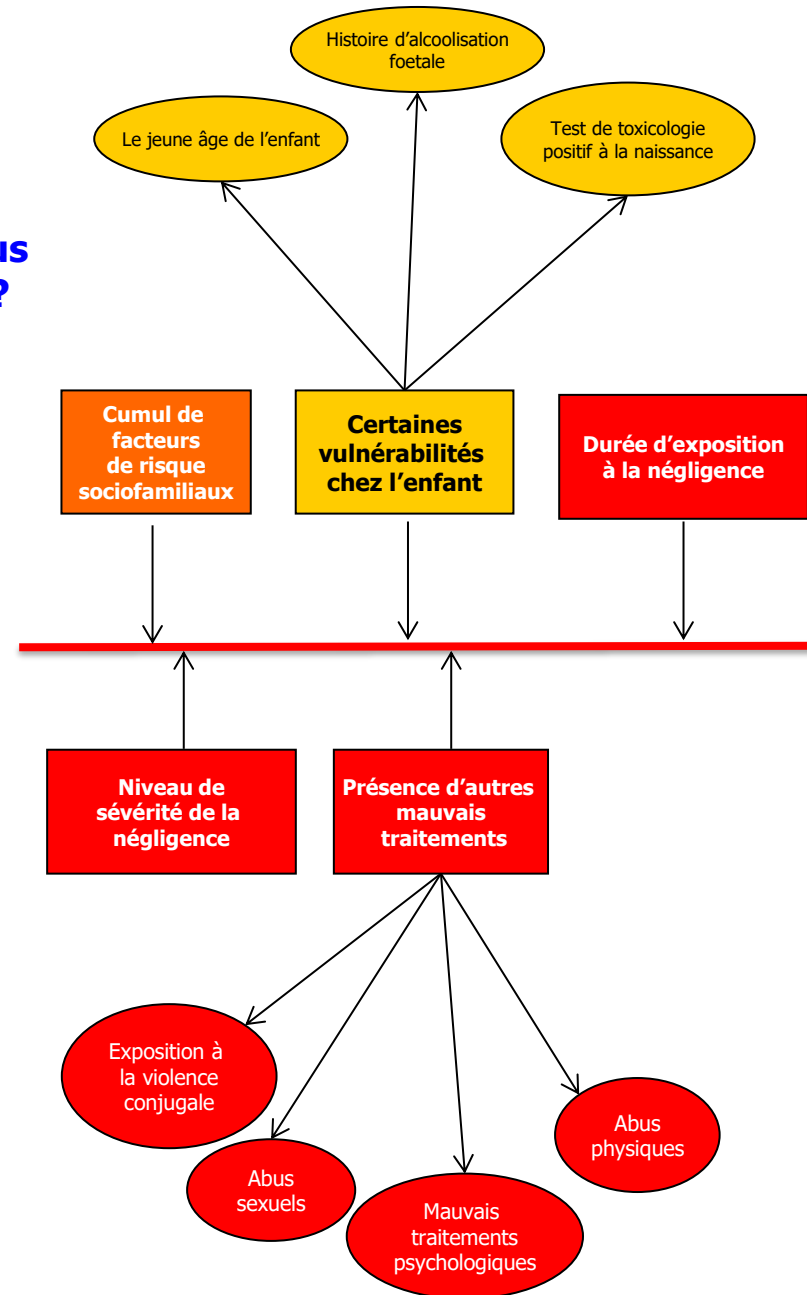
- Négligence sur le plan physique**
  - Besoins d'ordre alimentaire
  - Besoins d'ordre vestimentaire
  - Besoins d'hygiène
  - Besoins de logement
- Négligence sur le plan de la santé**
  - Soins pour la santé physique non assurés
  - Soins pour la santé mentale non assurés
  - Soins pour la santé physique refusés
  - Soins pour la santé mentale refusés
- Négligence sur le plan éducatif**
  - Surveillance non appropriée**
    - Choix non judicieux au plan du gardiennage
    - Enfant laissé seul
    - Non-respect des durées de gardiennage
  - Encadrement non approprié**
    - Attitudes parentales non appropriées
    - Tolérance de comportements inappropriés de tiers
    - Réactions non appropriées aux comportements de l'enfant
  - Défaut de prendre les moyens pour assurer la scolarisation
  - Manque de stimulation
- Risque sérieux de négligence**
  - Problème de toxicomanie
  - Problème de jeu excessif
  - Problème d'instabilité
  - Problème d'adaptation sociale
  - Problème de santé mentale
  - Problème de déficience intellectuelle
  - Problème de santé physique
  - Antécédents de négligence non résolue

- Récurrence des signalements ou des épisodes de services**
- Niveaux de chronicité de la négligence**
  - Circonstancielle
  - Périodique
  - Récurrente
  - Installée

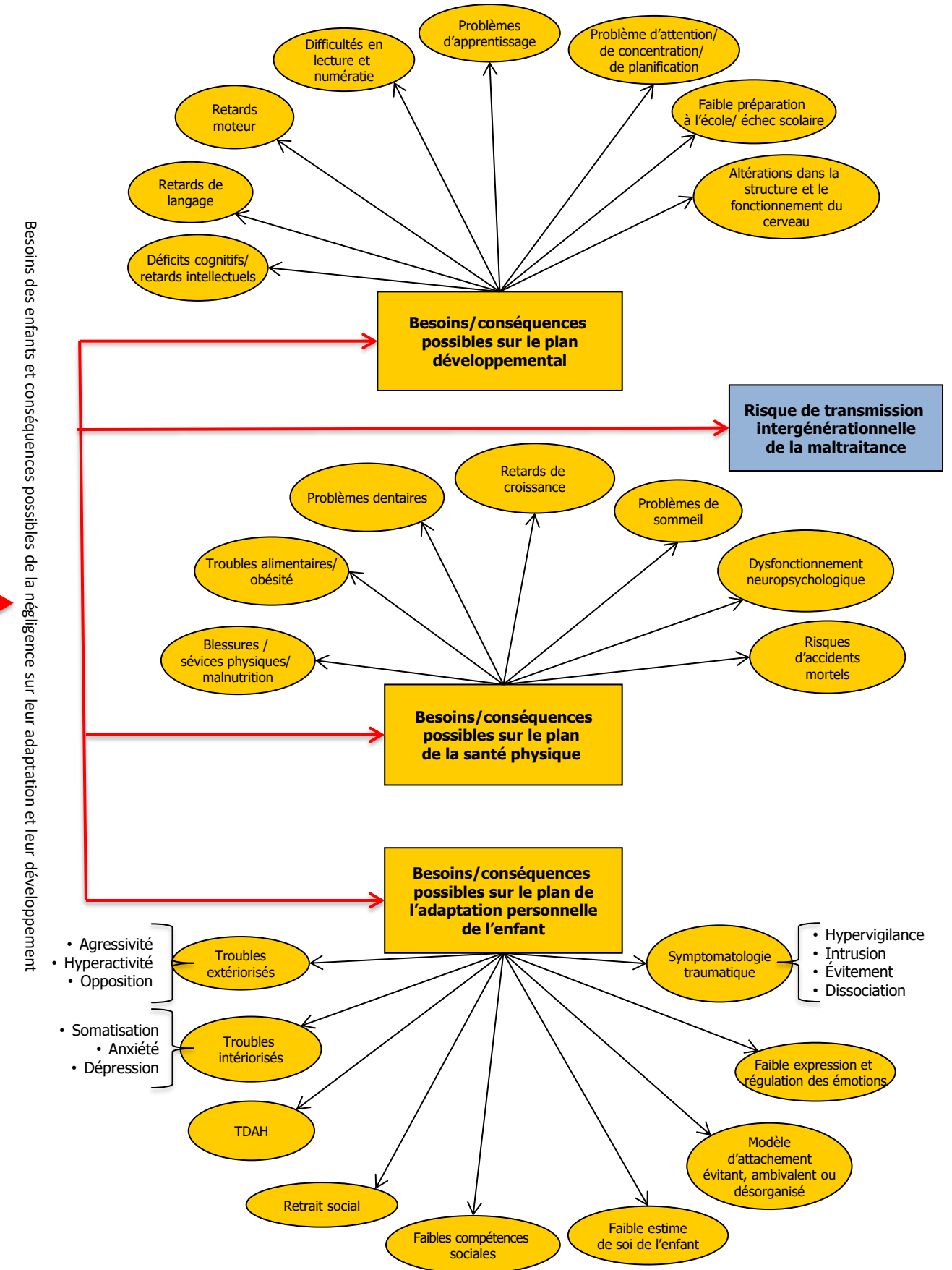
## S'agit-il d'un enfant plus à risque de négligence?

- ### Caractéristiques des enfants les plus à risque de négligence
- Enfant perçu comme exigeant, difficile
  - Exposé à des substances toxiques *in utero*
  - Très faible poids à la naissance
  - Prématurité
  - Handicap ou indices de retard de développement
  - Problèmes de santé, besoins spéciaux, incapacités
  - Jeune âge de l'enfant
  - Présence possible d'un diagnostic (ex: TSA)

## Y a-t-il présence de facteurs modérateurs aggravants?



Besoins des enfants et conséquences possibles de la négligence sur leur adaptation et leur développement



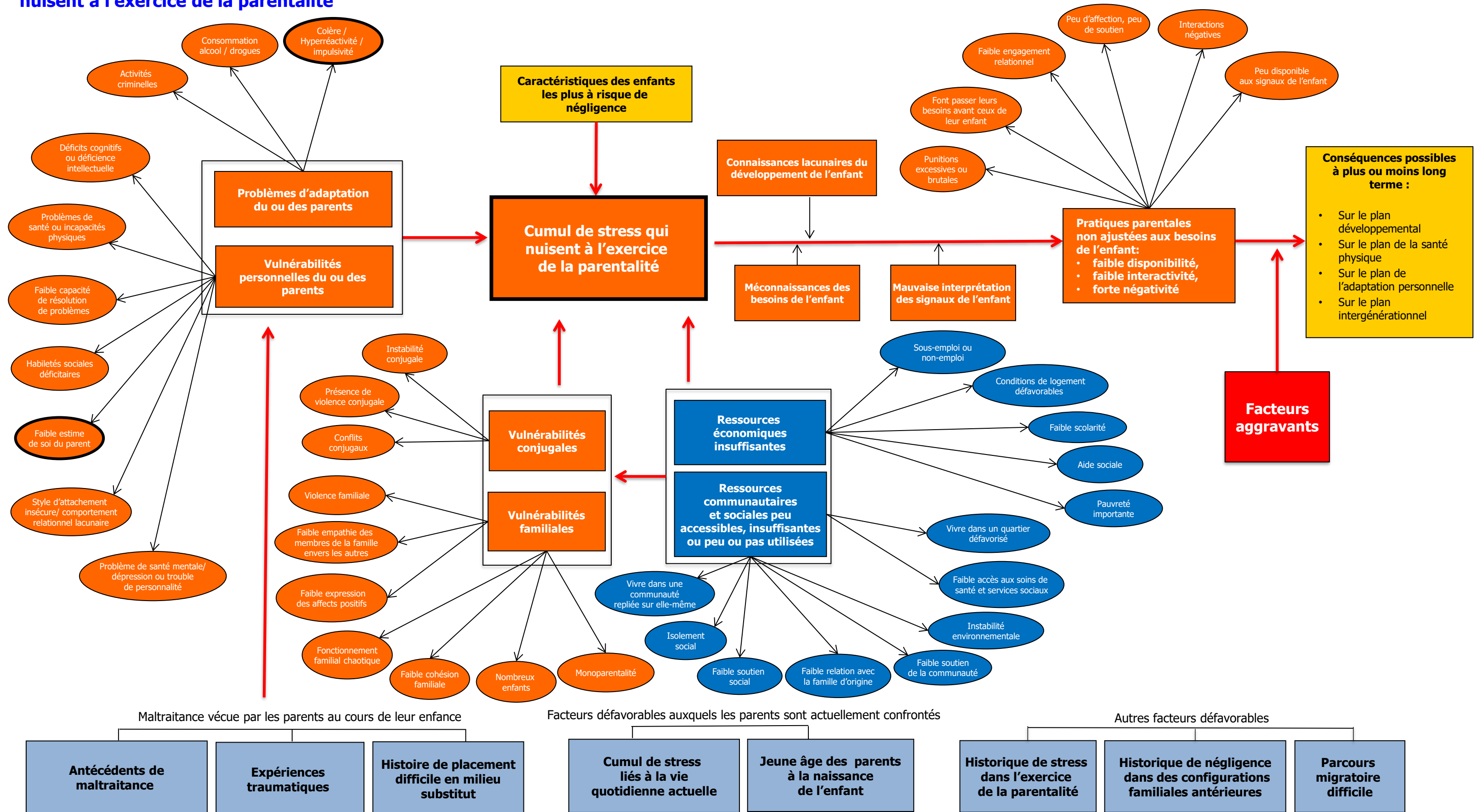
**Identifier la forme et la chronicité de la négligence et documenter l'historique des signalements de négligence**

**Quels sont les besoins des enfants et les conséquences possibles de la négligence sur leur adaptation et leur développement?**

**Documenter les pratiques parentales des parents et identifier les facteurs de risque personnels de l'enfant, des parents et des familles et le niveau de connaissance des parents concernant le développement et les besoins de leur enfant de même que les facteurs de risque conjugaux et familiaux et les facteurs de risque économiques et communautaires.**



**Documenter les facteurs de risque qui nuisent à l'exercice de la parentalité**



# Bilan de l'évaluation



## Formes de négligence

- Négligence sur le plan éducatif
- Négligence sur le plan de la santé
- Négligence sur le plan physique
- Risque sérieux de négligence

- Récurrence des signalements ou des épisodes de services

## Niveau de chronicité

- Circonstancielle
- Périodique
- Récurrente
- Installée

## Présence de facteurs aggravants

- Le jeune âge de l'enfant
- Histoire d'alcoolisation foetale
- Test de toxicologie positif à la naissance
- Cumul de facteurs de risque familiaux
- Présence d'autres mauvais traitements
- Niveau de sévérité de la négligence
- Durée d'exposition à la négligence

## Besoins des enfants ou conséquences possibles de la négligence sur l'adaptation et le développement

- Sur le plan du développement**
  - Déficits cognitifs/ retards intellectuels
  - Retards de Langage
  - Retards moteur
  - Difficultés en lecture et numératie
  - Problèmes d'apprentissage
  - Problème d'attention/ de concentration/ de planification
  - Faible préparation à l'école/ échec scolaire
  - Altérations dans la structure et le fonctionnement du cerveau
- Sur le plan de la santé physique**
  - Blessures/ sévices physiques/ malnutrition
  - Troubles alimentaires/ obésité
  - Problèmes dentaires
  - Retards de croissance
  - Problèmes de sommeil
  - Dysfonctionnement neuropsychologique
  - Risques d'accidents mortels
- Sur le plan de l'adaptation personnelle de l'enfant**
  - Troubles extériorisés
  - Troubles intériorisés
  - TDAH
  - Retrait social
  - Faibles compétences sociales
  - Faible estime de soi de l'enfant
  - Modèle d'attachement évitant, ambivalent ou désorganisé
  - Faible expression et régulation des émotions
  - Symptomatologie traumatique

## Caractéristiques de l'enfant plus à risque de négligence

- Équilibre entre autonomie et recherche d'aide
- Bonnes capacités de résolution de problèmes
- Représentation de soi positive
- Bonnes habiletés sociales/ relations positives avec les pairs
- Tempérament facile
- Intelligence au-dessus de la moyenne
- Histoire développementale typique
- Bonne santé physique
- Vulnérabilités personnelles de l'enfant**
  - Enfant perçu comme exigeant, difficile
  - Exposé à des substances toxiques *in utero*
  - Très faible poids à la naissance
  - Prématurité
  - Handicap ou indices de retards de développement
  - Problèmes de santé, besoins spéciaux, incapacités
  - Jeune âge de l'enfant
  - Présence possible d'un diagnostic (ex: TSA)

## Caractéristiques du ou des parents

- Bonnes capacités parentales
- Ressources personnelles et cognitives
- Image positive de soi
- Bonne santé physique et mentale
- Habiletés sociales adéquates
- Bonne capacité de coping
- Attachement sécurisé
- Bonne adaptation psychologique
- Absence d'histoire de maltraitance
- Réconciliation avec le passé de maltraitance
- Vulnérabilités personnelles du ou des parents
- Problèmes d'adaptation du ou des parents
- Histoire développementale du ou des parents
- Déficits cognitifs ou déficience intellectuelle
- Activités criminelles
- Antécédents de maltraitance ou d'abus sexuel
- Problèmes de santé ou incapacités physiques
- Consommation alcool / drogues
- Expériences traumatiques
- Faibles capacités de résolution de problèmes
- Colère/ Hyperréactivité/ impulsivité
- Histoire de placement difficile en milieu substitut
- Habiletés sociales déficitaires
- Cumul de stress liés à la vie quotidienne actuelle
- Faible estime de soi du parent
- Jeune âge des parents à la naissance de l'enfant
- Style d'attachement insécure/ comportement relationnel lacunaire
- Historique de stress dans l'exercice de la parentalité
- Problèmes de santé mentale/ dépression ou trouble de personnalité
- Historique de négligence dans des configurations familiales antérieures
- Parcours migratoire difficile

## Ressources familiales

- Bonne connaissance du développement de l'enfant
- Bonne connaissance des besoins de l'enfant
- Constance dans les pratiques éducatives et disciplinaires
- Parents chaleureux
- Engagement relationnel face aux enfants
- Concernant les pratiques parentales
- Punitions excessives ou brutales
- Font passer leurs besoins avant ceux de leur enfant
- Faible engagement relationnel
- Peu d'affection, peu de soutien
- Interactions négatives
- Peu disponible aux signaux de l'enfant
- Connaissances lacunaires du développement de l'enfant
- Méconnaissance des besoins de l'enfant
- Mauvaise interprétation des signaux de l'enfant
- Présence d'un ou d'une partenaire
- Partage de croyances et de valeurs
- Méthodes disciplinaires constantes
- Soutien émotionnel entre les membres de la famille
- Cohésion familiale
- Concernant le fonctionnement familial et conjugal
- Instabilité conjugale
- Présence de violence conjugale
- Conflits conjugaux
- Violence familiale
- Faible empathie des membres de la famille envers les autres
- Faible expression des affects positifs
- Fonctionnement familial chaotique
- Faible cohésion familiale
- Nombreux enfants
- Monoparentalité

## Ressources sociales et économiques

- Bon réseau social de soutien
- Insertion dans la communauté
- Accès aux services
- Conditions de logements favorables
- Relations positives avec familles d'origine
- Ressources économiques suffisantes
- Concernant les ressources du milieu
- Sous-emploi ou non-emploi
- Conditions de logement défavorables
- Faible scolarité
- Aide sociale
- Pauvreté importante
- Vivre dans un quartier défavorisé
- Faible accès aux soins de santé et services sociaux
- Instabilité environnementale
- Faible soutien de la communauté
- Faible relation avec la famille d'origine
- Faible soutien social
- Isolement social
- Vivre dans une communauté repliée sur elle-même

## Autres facteurs

- Faible stress dans l'exercice de la parentalité
- Satisfaction au travail
- Fréquentation d'un CPE ou d'un milieu de garde
- Autres facteurs

# Planifier l'intervention en tenant compte des facteurs de risque et de protection identifiés préalablement (Il est suggéré d'identifier 3-4 facteurs de risque les plus déterminants sur lesquels intervenir pour maximiser l'effet de l'intervention)

## Principes généraux de l'intervention en contexte de négligence Le cadre général de l'intervention

- Favoriser une approche collaborative et de proximité avec la famille et les partenaires dans l'ensemble de la démarche.
- Travailler au niveau de la perturbation de la relation parents-enfant et au niveau de la perturbation famille-environnement.
- Porter une attention spécifique aux différents besoins des enfants.
- Préconiser des **interventions multidimensionnelles**, c'est-à-dire diversifiés, constantes, adaptées aux besoins des membres de la famille et de longue durée. Les interventions devraient prendre en considération les besoins matériels, affectifs et sociaux des familles pour compenser les facteurs de risque et pour renforcer les aspects positifs de la vie des parents.
- Utiliser une **approche interdisciplinaire et une collaboration intersectorielle** afin d'intégrer les expertises et les compétences des différents professionnels et des milieux communautaires pour répondre adéquatement aux besoins de l'enfant, de ses parents et de sa famille au bon moment.
- Prévoir la présence d'un **intervenant pivot**, figure significative avec qui la famille développera une alliance thérapeutique. Celui-ci veillera aux transferts des apprentissages, à la cohérence des actions et la continuité des interventions auprès de la famille et veillera à assurer une bonne communication entre les intervenants.

## L'importance de l'évaluation

- L'intervention doit se baser sur une **évaluation complète** des besoins de la famille et de l'enfant afin de proposer des interventions ajustées et cohérentes.
- Il faut prévoir une **évaluation continue** des besoins de développement de l'enfant, de la capacité de ses parents, du fonctionnement de la famille et des relations de celle-ci avec les différents environnements afin d'adapter les interventions aux progrès effectués.

## Les moyens suggérés pour atteindre les objectifs

- **Miser sur les forces** et le développement de l'**empowerment (autonomisation)** de la famille afin qu'elle devienne en mesure de régler ses propres problèmes et de gérer ses stress.
- L'intervention doit être suffisamment **longue**, d'une **intensité et d'une durée significative, cohérente et ajustée aux besoins évalués**, en **continuité** et en tenant compte **des capacités des parents et des besoins des enfants**.
- **L'importance d'ajuster le niveau d'intervention requis aux besoins des familles et des enfants**.
- **Minimiser les changements d'intervenants**.
- Mettre l'accent sur **l'établissement d'une alliance thérapeutique** entre intervenants et membres de la famille.
- L'intervention doit être basée sur **des objectifs clairs et concrets connus par la famille** avec **des résultats attendus ciblés**.
- Favoriser **l'implication de la famille élargie et du réseau social et environnemental** afin de sortir la famille de l'isolement et de contribuer à la réponse à ses besoins.
- Prévoir une **intervention de groupe** centrée sur les besoins psychologiques des parents, leur sensibilité envers l'enfant et leurs capacités de résolution de problème dans l'exercice de leurs compétences parentales.

## Cibles spécifiques d'intervention à prioriser selon les résultats de l'évaluation

### Auprès des enfants

- Impliquer l'enfant dans des expériences cognitives et socio-affectives stimulantes et favoriser le développement de son fonctionnement psychosocial et cognitif dans le cadre d'une **intervention précoce et intensive** (exemple: fréquentation d'un CPE).
- Prévoir des actions cliniques spécialisées sur les plans cognitif, langagier, affectif et social et des actions sociales et éducatives normatives pour compléter l'expérience familiale inadéquate.

### Concernant la relation parents-enfant

- Favoriser la disponibilité psychologique et physique des figures parentales.
- Favoriser les conduites responsables et sensibles des figures parentales à l'égard des besoins de leurs enfants.
- Soutenir le développement d'une relation d'attachement sécurisante de l'enfant à l'égard de ses parents.
- Aider les parents à développer leurs capacités à répondre aux besoins de leur enfant : soins de base, sécurité, amour, stimulation, encadrement, stabilité.
- Améliorer les connaissances des parents relatives au développement de l'enfant et aux attentes réalistes à avoir envers celui-ci.

### Auprès du parent

- Aider les parents à **reconnaitre leurs propres besoins** afin qu'ils puissent être capables de reconnaître ceux de leur enfant.
- Intégrer l'histoire individuelle des parents** puisque leurs problèmes proviennent souvent de l'enfance.
- Entendre leurs besoins en tant que personnes, soutenir la réponse aux besoins concrets et travailler sur leur vécu traumatique et l'impact de celui-ci sur l'enfant.
- Soutenir concrètement la réponse à leurs besoins
- Soutenir les parents dans le développement de leurs habiletés sociales.
- Travailler à diminuer les facteurs de risque tels que les symptômes dépressifs des donneurs de soin, les stress liés à l'exercice des rôles parentaux et les stress quotidiens.
- Prévoir un soutien approprié en présence de problèmes de santé mentale ou de dépendance non résolus chez le ou les parents.
- Prévoir une approche comportementale intensive hebdomadaire à domicile par *modeling*, *le coaching* et le renforcement positif.

### Sur le plan des ressources

- Apporter de l'aide concrète à la famille.
- Soutenir le développement d'un réseau social de soutien positif.
- Réactiver ou développer le réseau social et environnemental de la famille.
- Assurer la présence d'une famille de soutien ou d'une aide non professionnelle.
- Améliorer les conditions d'existence des familles et leurs rapports à la collectivité.
- Mettre à disposition des moyens favorisant l'accès aux services (halte garderie, transport, accessibilité du lieu d'intervention).